

# موقعیت جغرافیایی نیشابور در ایران و استان خراسان رضوی





## ۱-۱- موقعیت جغرافیایی و طبیعی نیشابور

شهرستان نیشابور در بخش مرکزی استان خراسان رضوی و بین ۵۸/۱۹ تا ۵۹/۳۰ طول جغرافیایی و ۳۵/۴۰ تا ۳۶/۳۹ عرض جغرافیایی، در حاشیه کویر مرکزی و شمال شرقی ایران واقع شده است. بخش اعظم نیشابور در دشت نسبتاً وسیعی قرار گرفته که از شمال و شرق توسط رشته کوه های بینالود به شهرستان های مشهد، چناران و قوچان، از جنوب توسط ارتفاعات کوه سرخ، سیاه کوه و تپه ماهورهای نیره بند، به شهرستان های تربت حیدریه و کاشمر و از غرب توسط ارتفاعات طاغان و جغتای به شهرستان سبزوار محدود می باشد.

با توجه به موقعیت این منطقه، نیشابور از همه طرف به حصار کوهستانی و تپه های نسبتاً مرتفعی محدود است و هر چه از اطراف آن به مرکز دشت حرکت کنیم از ارتفاع آن کاسته شده، سرانجام در قسمت جنوب غربی دشت، در محل خروجی رودخانه کالشور نیشابور به دشت سبزوار ارتفاع آن به حدود ۱۰۵۰ متر می رسد. شهر نیشابور نیز با ارتفاع متوسط ۱۲۴۰ متر در شمال دشت و به فاصله ۱۲۰ کیلومتری غرب مشهد و ۷۸۰ کیلومتری شرق تهران قرار دارد. وسعت این شهرستان بالغ بر ۶۷۶۱ کیلومتر مربع معادل ۵/۳ درصد وسعت استان است که حدود ۴۱۰۰ کیلومتر مربع آن دشت و مابقی را ارتفاعات تشکیل می دهد. ارتفاعات بینالود در شمال و ادامه آن بلندبهای لیلایجوق و بیال پلنگ در شرق، امتداد سلسله جبال البرز در استان خراسان است که جهتی شمال غربی - جنوب شرقی دارند. ارتفاع این کوه ها در شمال دشت نیشابور ( قلل بینالود و شیرباد) به ۳۲۰۰ تا ۳۴۰۰ متر بالاتر از سطح دریا می رسد که از مرتفع ترین قله های خراسان و نیز بلند ترین نقطه نیشابور به شمار می آید.





## آب‌برسانی‌نیشابور

دو عامل مهم جریان توده های مهم آب و هوایی ( سیبری ) شمالی و غربی اقیانوس اطلس، مدیترانه ای، موسمی اقیانوس هند و توده صحرایی عربستان)، و ارتفاع و جهت رشته کوه های بینالود و ارتفاعات پیرامون نیشابور، در چگونگی آب و هوای منطقه نقش اساسی دارند.

تابستان های طولانی خشک و گرم و زمستان های سرد و کوتاه از خصوصیات آب و هوایی نیشابور است، با توجه به اختلاف زیاد ارتفاع حدود ۱۳۰۰ متر بین دشت و ارتفاعات، تغییرات درجه حرارت به لحاظ زمانی و مکانی زیاد است. سردترین مواقع سال بهمن ماه با متوسط درجه حرارت ۰/۲- سانتیگراد ( آمار ۳۰ ساله ) در ناحیه دشت و گرم ترین ماه، تیرماه با متوسطی برابر با ۲۵/۹ درجه سانتیگراد بوده است.

فصل بارندگی در منطقه، از آبان ماه آغاز و تا اردیبهشت ادامه می یابد و بر اساس طبقه بندی بارش های استاندارد، اقلیم مناطق نیمه خشک تا خشک سرد در ناحیه دشت نیشابور و اقلیم مناطق نیمه خشک سرد در نواحی کوهستانی منطقه حاکم می باشد. متوسط بارندگی سالیانه در دشت نیشابور معادل ۲۷۴ میلیمتر و در نواحی کوهستانی آن معادل ۳۵۷ میلیمتر بوده است.



طبقه بندی اقلیمی و جریان توده های هوایی در استان خراسان رضوی







ولید بن عبدالملک ۹۱ تا ۹۴ قمری) سکه هایی با این دو نام ضرب شد و شاید اولین بار به طور مکتوب در زمان همین حاکم بود که از واژه نیشابور استفاده شد. برای آخرین بار از واژه ابرشهر به سال ۲۱۵ قمری و در زمان اقامت عبدالله بن طاهر (طاهریان) استفاده گردید و به طور کلی از سده های ۴ و ۵ قمری نام نیشابور به جای اسامی دیگر و از جمله ابرشهر می نشیند و در منابع تاریخی این دوران به بعد، دیگر از نام های قبلی ذکری به میان نیامده است. بنابراین نام فعلی شهر برگرفته از نام شاپور اول ساسانی است و منابع معتبر تاریخی نیز مؤید این وجه تسمیه می باشند.

واژه نیشابور در دوره ساسانی اغلب به صورت نیوشاپور و به معنی کار یا جای خوب شاپور آمده است. بر اساس متون معتبر تاریخی، شاپور اول پس از جدال با پهلویزک تورانی، در این مکان شهری ساخت و آن را نه شاپور یا شهر زیبای شاپور نام نهاد. در فاصله بین شاپور اول (حکومت ۲۴۱ تا ۲۷۲ میلادی) و شاپور دوم ساسانی (حکومت ۳۰۹ تا ۳۷۹ میلادی) شهر به دلیل حادثه ای (زلزله) ویران شد و شاپور دوم آن را تجدید بنا نمود و این بازسازی شاپور دوم باعث شده تا برخی مورخین نام شهر را برگرفته از شاپور دوم بدانند. اما اغلب مورخان نام شهر را برگرفته از شاپور اول ذکر نموده اند. در سده های نخستین اسلامی نیز دو واژه نیشابور و ابرشهر در منابع آمده است و در زمان حکومت امویان (سه و سیزده در حکومت

## ۲-۱- جغرافیای تاریخی

نیشابور در نیمه دوم هزاره سوم پیش از میلاد مرکز بزرگ تمدن و شکوفایی فرهنگ و هنر دوران برنز بوده و با تمدن های پیشرفته آن دوران دارای ارتباطات گسترده فرهنگی و تجاری بوده است. از اواخر هزاره دوم و اوایل هزاره اول پیش از میلاد، اقوام آریایی از مرزهای شمالی به ایران مهاجرت و در مناطق مختلف ساکن شدند و قوم پارت در شمال خراسان و نیشابور سکنی گزیدند. علاوه بر مدارک معتبر تاریخی در این زمینه، کاوش های باستان شناسی نظیر کشف بقایای اسکلت انسانی از ۵۳۰۰ سال قبل از تپه باستانی برج، مویده قدمت وجودی نیشابور در سه هزار سال قبل از میلاد مسیح است.

حاکم نیشابوری به عنوان یکی از اولین نویسندگان تاریخ محلی ایران زمین در کتاب «تاریخ نیشابور» از پیشینه کهن نیشابور خبر داده و اعراق گونه شهر را به انوش بن شیث بن آدم نسبت داده است. فردوسی نیز در داستان های اساطیری شاهنامه از نیشابور یاد کرده و سپس نشان از وجود نیشابور ( ایرشهر ) در رویدادهای تاریخی دوره حکمروایی ساسانیان، هخامنشیان و اشکانیان به چشم می خورد. ایرشهر به عنوان یکی از نام های با کاربرد حدود ۵۰۰ سال، همواره نقش مهمی در تحولات پیش از اسلام و چهار قرن اولیه اسلامی ایفا نموده است.



پشلق لعابدار رنگی، قرن ۳ و ۴ ق  
موزه هنر کانزاس (آمریکا)



گنجه از خمیر آرمز رنگ با  
نقوش مختلف، قرن ۵ هجری



سکه ایرشهر - ضرب بر زمان زید بن ابی سفیان سال ۵۴ هجری  
سکه ایرشهر ضرب بر زمان واید بن عبدالله سال ۹۰ هجری



بقایای اسکلت مشکوفه از تپه باستانی برج

۱۶  
۱۵۶

اغلب مورخان مکان آتشکده برزین مهر ( آتش کشاورزان ایران زمین در زمان رواج آیین زرتشت ) را در شمال غربی نیشابور و مکانی در امتداد ارتفاعات بینالود می دانند. نیشابور همچنین به واسطه وجود کارگاه های صنعتی و تولید اشیاء فلزی، ضرب سکه و داشتن کارگاه های تولید شیشه و سفال به عنوان یکی از مراکز مهم و باستانی ایران دارای شهرت کم نظیری بوده است.

### وجه تسمیه

در منابع و متون تاریخی ایران زمین، نام نیشابور با اسامی - رنونت، تمام آبارخستر، ایرشهر، نیوشاپور، شادباخ و... آمده است. نام نیشابور در کهن ترین دفتر ایرانی ( اوستا ) به معنای دارنده جلال و شکوه بوده که بعدها به دلیل دگرگونی در زبان پهلوی ساسانی به گونه رایجی به عنوان صفتی برای خداوند در سرآغاز بیشتر نامه های آن دوران ذکر شده است.

نام ایرشهر یا ایر شهر به عنوان محل ضرابخانه حک شده بر روی سکه های فرهاد دوم اشکانی در ۱۲۸ یا ۱۳۸ قبل از میلاد از قدیمی ترین مدارک مربوط به این واژه است. در دوره ساسانی از دو واژه ایر شهر و نیشابور استفاده می شده. برای نمونه بر روی سکه های بسروز، بهرام جوبین، خسرو اول و همچنین در سکه ای که تصویر قباد ساسانی را نشان می دهد نام ایر شهر دیده می شود.



اغلب مورخان دوره ساسانی را مبدأ ظهور و نقش آفرینی نیشابور در تاریخ ایران زمین ذکر نموده اند، حال آن که در کتیبه شاپور اول که ویژه پیروزی او در مناطق شرقی ایران است، از شهرهایی نظیر مرو، هرات، سغد و ابرشهر نام می برد که دلیل واضحی بر وجود نیشابور (ابرشهر) تا پیش از حرکت شاپور به این منطقه می باشد. خراسان بزرگ که به نوشته مورخان به اندازه یک کشور تابع، ملحقیات و شهر داشته است تا پیش از اسلام دارای چهار ایالت به مرکزیت نیشابور، مرو، بلخ و هرات بوده و در اغلب دوره های تاریخی آن دوران، نیشابور مرکز ایالات خراسان بزرگ و وسعت شهری آن یک فرسنگ در یک فرسنگ بوده، حدود شهری اش از قاهره قدیم بزرگتر، از بصره جامعتر، از قیران عالیتر و جمعیتش از بغداد بیشتر بوده است و در شهر چهل و چهار محله، پنجاه خیابان اصلی، مسجدی ممتاز و کتابخانه ای با شهرت جهانی وجود داشته و از نظر اقتصادی انبارگاه مال التجاره فارس، کرمان و هند در جنوب و نیز ری، جرجان و خوارزم در شمال بوده است.

در سال ۱۷ و به روایتی دیگر در سال ۳۰ هجری نیشابور توسط سپاهیان اسلام فتح گردید و سپس حاکمان شهر توسط امویان عزل و نصب می شدند. در منابع مختلف به مهاجرت و سکونت تعدادی کثیری از اعراب یا ذکر اسامی و خاندان آنها (حدود ۵۰ هزار نفر) در این دوره به نیشابور اشاره گردیده است. از سال ۱۰۰ هجری داعیان بنی عباس در خراسان فعالیت می نمودند تا این که در سال ۱۲۹ هجری ابومسلم خراسانی علیه حکومت امویان قیام کرد و نیشابور را مرکز حکومت خود قرار داد.

به سال ۱۳۷ قمری متباد نیشابوری پس از آن که ابومسلم به تحریک منصور عباسی به قتل رسید به خونخواهی او قیام نمود و سال ها نیشابور و شرق کشور را از حاکمیت عباسیان مصون داشت. عور با برکت حضرت علی بن موسی الرضا (ع) به سال ۲۰۰ قمری و بیان حدیث گهربار سلسله الذهب و ثبت آن توسط ۱۲۰۰۰ نفر با قلمدان های مرصع در نیشابور، برگ زرینی در تاریخ نیشابور است که نشان از شکوه تمدن، فرهنگ و اعتقادات مذهبی در آن دوران دارد.



سکه امام رضا (ع)، ضرب نیشابور ۲۰۳ هجری قمری



موقعیت شهر نیشابور در دوره ی ساسانی و قرن های اولیه اسلامی در خراسان بزرگ



طاهریان از سال ۲۱۵ هجری نام مأمون عباسی را از خطبه های نماز حذف نموده و با انتخاب نیشابور به عنوان پایتخت، اولین حکومت ایرانی پس از اسلام را پایه ریزی کردند.

یعقوب لیث صفاری نیز به سال ۲۵۱ هجری آخرین امیر طاهری را برکنار کرد و مدتی در شهر نیشابور حکمرانی نمود و پس از آن عمر بن لیث در سال ۲۷۹ قمری نیشابور را به عنوان پایتخت برگزید. در زمان سامانیان و غزنویان نیز شهر به عنوان دومین مرکز حکومتی به شمار می آمد.



سکه نصر بن احمد (ثانی) سامانی (۳۳۱-۳۰۱ هجری قمری)  
دارالضرب نیشابور - طلا -

تکش خوارزمشاهی به سال ۵۸۳ قمری به خراسان حمله و نیشابور را تصرف نمود و سپس فرزندش قطب الدین محمد که والی نیشابور بود، جانشین پدر و سلطان بزرگ مشرق زمین گردید. یورش مغولان به سال ۶۱۸ قمری، آغاز افول تاریخی نیشابور قلمداد می گردد چرا که باقیمانده قرن ها آثار تمدن و مراکز شهری، علمی و فرهنگی شهر در این یورش به کلی نابود و به زیر خروارها خاک مدفون گردید. برخی مورخین در کتب خود تعداد کشته ها را بالغ بر یک میلیون و هفتصد و چهل و هفت هزار نفر بدون احتساب زنان و اطفال ذکر نموده اند. قتل و غارت بیش از شش روز، کشتن حتی احشام و سگ و گریه ها و بستن آب بر روی خرابه های شهر از مطالبی است که از شدت وحشیگری و ویرانی شهر خیر می دهد. پس از این حمله، نیشابور و روستاهای اطراف آن سال ها خالی از سکنه بودند. شهر جدید احتمالاً با تغییر مکان در زمان غازان خان بنیان گردید. به سال ۷۴۰ قمری سرداران بر این شهر حکمرانی نمودند و در سال ۷۷۸ اگرچه خواجه علی مؤید آخرین فرمانروای سرداران، اطاعت تیمور گورکانی را گردن نهاد و نیشابور را از خرابی های این حمله در امان داشت، لیکن زلزله سال ۸۰۸ قمری مجدداً سبب ویرانی کامل عمارت های باشکوه شهر گردید. تغییر مکان و ساخت شهر جدید در شمال غربی آن و در موقعیت کنونی نیز از نتایج خرابی های این زلزله بوده است.

طغرل بیگ سلجوقی به سال ۴۲۹ هجری قمری شهر نیشابور را تسخیر و پایتخت خود قرار داد. از میان امیران سلجوقی آلب ارسلان، ملکشاه و سنجر نیز به این شهر توجه ویژه ای داشتند به طوری که در این دوران دانشگاه نظامیه و تعداد ۱۳ کتابخانه که مهمترین آنها حدود ۵۰۰۰ جلد کتاب داشت، بنیاد گردید و وقوف مراکز علمی سبب شد تا شهر به عنوان دارالعلم شهرت یابد. ترکمنان غز به سال ۵۴۸ به خراسان و شهرهای بزرگ آن و از جمله نیشابور یورش بردند و علاوه بر قتل عام مردم، بسیاری از مراکز علمی و فرهنگی را به طور کامل نابود نمودند. در این یورش ۷ کتابخانه غارت، ۵ کتابخانه سوزانده و ۲۵ دارالعماره و مسجد معروف عقیلی نیشابور که ۵۰۰۰ جلد کتاب داشت ویران و غارت گردید.



سکه طغرل بیگ سلجوقی ۳۵۵-۳۲۹ قمری  
دارالضرب نیشابور - طلا -





نمایی از باغات خارج از حصار شهر نیشابور در سال ۱۲۷۱ شمسی

مستوفی در ابتدای بازار سرپوشیده، کاروانسرای حاج رضا و شاه عباس و نیز ۱۱ حمام، ۵۰ دکان، ارگ نیمه ویران و... اشاره شده است.



نمایی از شهر و مسجد جامع نیشابور در ابتدای قرن حاضر

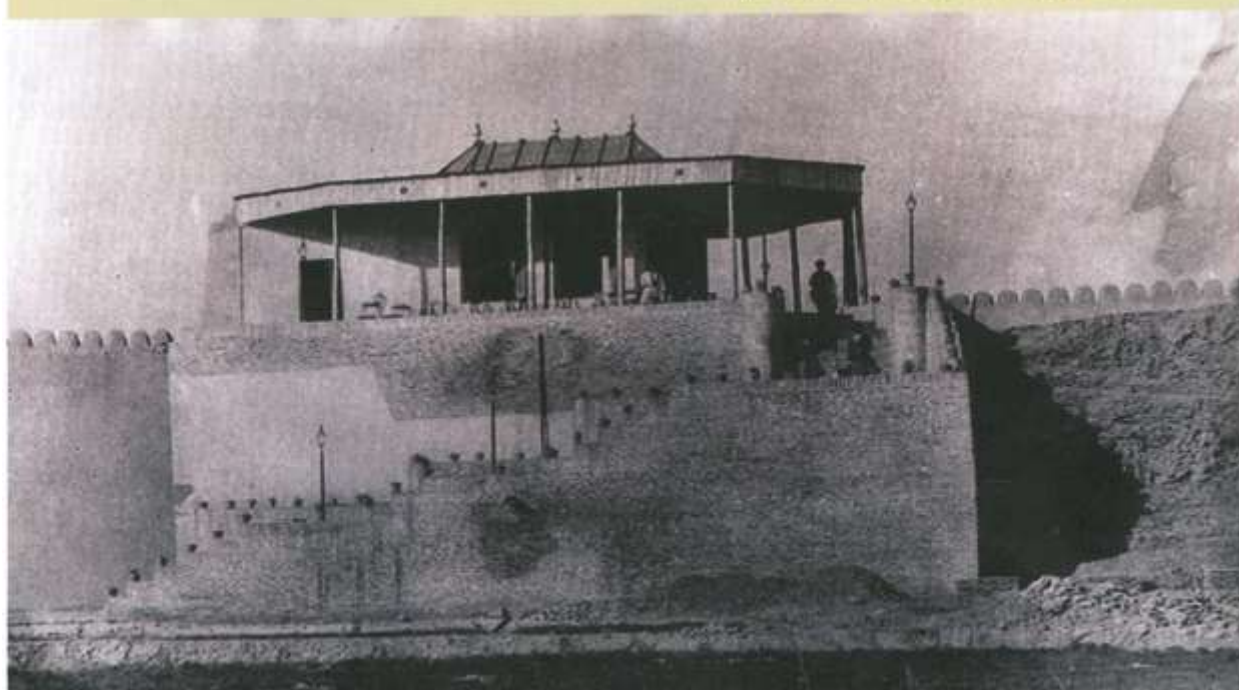
در عصر صفویه به دلیل توجه روزافزون حاکمان به مشهد مقدس که سبب رشد کمتر نیشابور گردید، دو تهاجم افغان ها نیز ( در زمان حکومت سلطان حسین صفوی و پس از قتل نادرشاه افشار و تهاجم ابدال خان افغانی یکی از سرداران نادر)، سبب قتل عام مردم و ویرانی مجلد شهر گردید. در دوره قاجار نیز اقدامات عمرانی چندانی در شهر صورت نگرفت. در سفرنامه برخی جهانگردان از جمله هوتم شیندلر در قرن سیزدهم قمری به جمعیت ۱۱۰۰۰ نفر، برج و باروی ویران، چهار محله به نام سرتلیخ، بالاگودال، سرستگ، و سعد یا سعید شاه، چهار دروازه به نام مشهد در شرق، ارگ در شمال، عراق در جنوب و پاچنار در غرب، دو مدرسه گلشن و درب مسجد، سه قنات به نام قنات زنگی شاه، مسجد جامع و محله، سه کاروانسرای معتبر به نام میرزا محمدحسین

از روند کشوری شهر نشینی و مهاجرت روستائیان به شهرها، نیشابور با رشد شتابان شهری مواجه گردید و بعد از انقلاب با ادامه این روند و نیز افزایش نقش خدماتی، صنعتی و گردشگری، توسعه نیشابور به سطح دومین شهر استان ارتقاء یافت.



در اوایل قرن حاضر شهر نیشابور به شکل مربع مستطیلی بود که پیرامون آن به ۳۴۳۲ متر می رسید. دو خیابان یکی از جنوب شرق به شمال غرب و دیگری از جنوب غرب به شمال شرق امتداد داشت محل تقاطع این دو خیابان که تقریباً در مرکز شهر واقع شده بود، چهار بازار ( چهارراه انقلاب کنونی ) خوانده می شد و امتداد این دو خیابان نیز از هر طرف به یکی از دروازه های شهر منتهی می گردید. حصار و برج و باروی شهر برداشته شد و توسعه شهر به خارج از محدوده خندق امکان پذیر شد. عامل قومی و مذهبی سبب جدایی محلات شهر بود اغلب مردم نیشابور از طریق کشاورزی، باغداری، دامداری، تجارت و نیز اشتغال در صنایعی نظیر معادن فیروزه، کارخانجات پنبه پاکتی و روغن کشی امرار معاش می نمودند. پس از اصلاحات ارضی به تبعیت

حصار و خندق اطراف شهر نیشابور در سال ۱۲۷۱ هجری شمسی







### ۳-۱- جغرافیای شهری

خیابان فردوسی شمالی و جنوبی نیز در نواحی با خیابان مذکور در هسته قدیمی امتداد یافته و با برخوردار داری از دیگر مراکز مهم تجاری و تاریخی در آن و نیز به دلیل نقشی که در ارتباط مرکز شهر با قسمت شمالی و کمریندی نیشابور دارد دارای اهمیت زیادی نظیر خیابان امام می باشد.



شهر امروزی نیشابور با جمعیتی بالغ بر ۲۸۰۰۰۰ نفر در ۱۲۰ کیلومتری غرب مشهد و ۷۸۰ کیلومتری شرق تهران، با ارتفاع متوسط ۱۲۴۰ متر در ۱۵ کیلومتری جنوب ارتفاعات بینالود واقع می باشد. استقرار شهر در موقعیت کنونی به استناد منابع و شواهد تاریخی پس از زلزله ۸۰۸ قمری میسر شده و تغییر مکان شهر نیز از جنوب و جنوب شرق به شمال و شمال غرب همواره دارای روندی بطنی تا پیش از شروع قرن حاضر بود اما طی قرن اخیر توسعه فضایی شهر رشد شتابان به جانب شمال و شمال غرب را نشان می دهد. توسعه خیابان امام خمینی از شرق به غرب به عنوان تنها خیابانی که از محدوده مقر شهر تاریخی نیشابور شروع و به هسته قدیمی شهر مرتبط بوده و هم اکنون مسیر اصلی ارتباطی به بخش های مختلف و مسیر های ارتباطی دیگر می باشد، امروزه دارای اهمیت فراوانی به لحاظ برخوردار داری از مراکز مهم تجاری، اداری و تاریخی است و



شورای اسلامی شهر نیشابور مستقر در باغ ملی

بعد از سال ۱۳۳۵ روند توسعه شهر نیشابور با جمعیت ۲۵۸۲۰ نفر شدت یافت. با افتتاح ایستگاه راه آهن سراسری، اصلاحات ارضی و مهاجرت روستائیان منطقه به شهر و نیز با اجرایی شدن طرح جامع شهر نیشابور بعد از سال ۱۳۵۰، جمعیت شهری افزایش چشمگیری یافت و در سال ۱۳۵۵ جمعیت معادل ۷۲۷۹۴ نفر سرشماری شد و به این دلیل خیابان های جدید نظیر ارگ شمالی و جنوبی، پانزده خرداد، شهید جعفری، شریعتی و ۱۷ شهریور و بلوارهای طالقانی به همراه محلات اطرافشان تشکیل شدند. پس از انقلاب با افزایش نقش خدماتی، صنعتی و گردشگری نیشابور روند توسعه به شمال و شمال غرب با ساخت شهرک های فرهنگی، بهداری، قدس، بسیج و . ادامه یافت. در سال های ۱۳۶۵ و ۱۳۷۵ جمعیت شهر نیشابور به ترتیب ۱۱۵۹۵۵ و ۱۶۹۱۳۱ نفر سرشماری گردید و اکنون (۱۳۹۳) با توسعه روزافزون شهر و ساخت ساختمان های مرتفع سه، چهار و پنج طبقه، جمعیتی بالغ بر ۲۸۰۰۰۰ نفر در نیشابور سکنی گزیده اند.



مجموعه ورزشی توانیر واقع در بلوار ۳۵متری طالقانی نیشابور





## ۴-۱- جغرافیای جمعیتی اقتصادی

به استاد مفرنامه نویسان مشهور ایرانی و خارجی ( صنیع الدوله، شیندلر، ایوان اسمیت و...) شهر نیشابور در اوایل قرن حاضر بین یازده تا پانزده هزار نفر جمعیت داشته است. در اولین سرشماری رسمی کشور به سال ۱۳۳۵ جمعیت شهر نیشابور معادل ۲۵۸۲۰ نفر و شهرستان معادل ۱۸۱۷۹۳ نفر بود. بروز تحولات سیاسی و اقتصادی بویژه پس از پیروزی انقلاب اسلامی، شهر شدن روستاهای بزرگ، مهاجرت روستائیان، و جهش شهرستان در جذب و راه اندازی صنایع با اهمیت ملی و فراملی سبب شدند تا نیشابور دارای جایگاه مهم سیاسی، جمعیتی و اقتصادی در منطقه گردد.



### بخش کشاورزی

با توجه به وجود مرتفع ترین رشته کوه های شرق کشور در شمال و شرق نیشابور و بارندگی مناسب، تعدیل آب و هوا و جریان بیش از ۲۵ رودخانه دائمی و فصلی، نیشابور یکی از مهم ترین تولیدکنندگان محصولات کشاورزی و باغی در استان خراسان (بزرگ) است. این شهرستان دارای رتبه دوم از نظر سطح زیر کشت و مجموع تولیدات زراعی و باغی (آبی و دیم)، دارای رتبه اول تا سوم از نظر تولید ۳۵ گونه زراعی و باغی، تولیدکننده ۲۲/۵ درصد شیر و لبنیات، ۱۴ درصد گوشت قرمز، ۳/۱ درصد مرغ، ۱۵/۵ درصد تخم مرغ و ۱۵/۵ درصد عسل استان و... می باشد.



۲۸  
۱۱۴

جمعیت این شهرستان در سال ۷۵ معادل ۴۱۲۹۰۴ نفر و اکنون (۱۳۹۳) با ۵۰۰۰۰۰ نفر (شهر ۲۸۰۰۰۰ نفر)، دارای ۴ بخش، ۱۳ دهستان، ۶۰۹ آبادی دارای سکنه و ۶ شهر به نام های نیشابور، درود، قدمگاه، حروین، چکنه و شهر عشق آباد می باشد. جمعیت باسواد نیشابور برابر استان و کشور (۸۰ درصد) و ترکیب سنی جمعیت آن نیز جوان (۴۲ درصد در گروه کمتر از ۱۵ سال، ۵۳ درصد ۱۵ تا ۶۵ ساله) است. نیشابور علیرغم وسعت محدود ۵/۳ درصدی استان، دارای شرایط ممتاز طبیعی و انسانی، منابع غنی جهت توسعه کشاورزی و صنعت و نیز با برخورداری از موقعیت قرار گرفتن در مسیر بزرگترین جریان گردشگری و مذهبی کشور، هم اکنون یکی از مهمترین قطب های اقتصادی و گردشگری استان و شرق کشور محسوب می گردد.







مجتمع فولاد خراسان (نیشابور)

## بخش صنعت

تولید کننده مرغوب ترین فیروزه جهان، وجود سومین قطب تولید فولاد کشور، بزرگترین نیروگاه سیکل ترکیبی شرق کشور (نیروگاه ۱۰۵۰ مگاواتی شهید رجایی)، بزرگترین مجتمع نساجی استان (خسروی)، صنایع مکمل ایران خودرو (اگزوز خودرو، پارت لاستیک)، مهمترین صنایع تولید لوازم خانگی در استان (ایران شرق، آریا شرق، گراند صنعت، سایواگستر و...)، صنایع مهم تولید لوازم الکتریکی (خیام الکتریک، فضل الکتریک، جهان الکتریک، مهر عطار)، صنایع غذایی (روغن سه گل خراسان، شادگل، جلگه، میلاد، نیرو و...) و در صنایع دستی، بافت بزرگترین فرش دستباف دنیا به ابعاد ۶۰۰۰ متر مربع، تنها بخشی از توانمندی این شهرستان را در بخش صنعت نشان می دهد.



بافت بزرگترین فرش دستباف دنیا در نیشابور



مجمع صنعتی نساجی خسروی (خراسان)



دیروکام سیگل ترکیبی نیشابور



شرکت صنعتی روغن نباتی سه گل خراسان (نیشابور)



شرکت صنعتی تولید لوازم خانگی ایران شرق